

USOS DEL TIEMPO CAMP REDÓ

Aplicación de la perspectiva de género mediante un sistema de indicadores en la iniciativa urbana Camp Redó

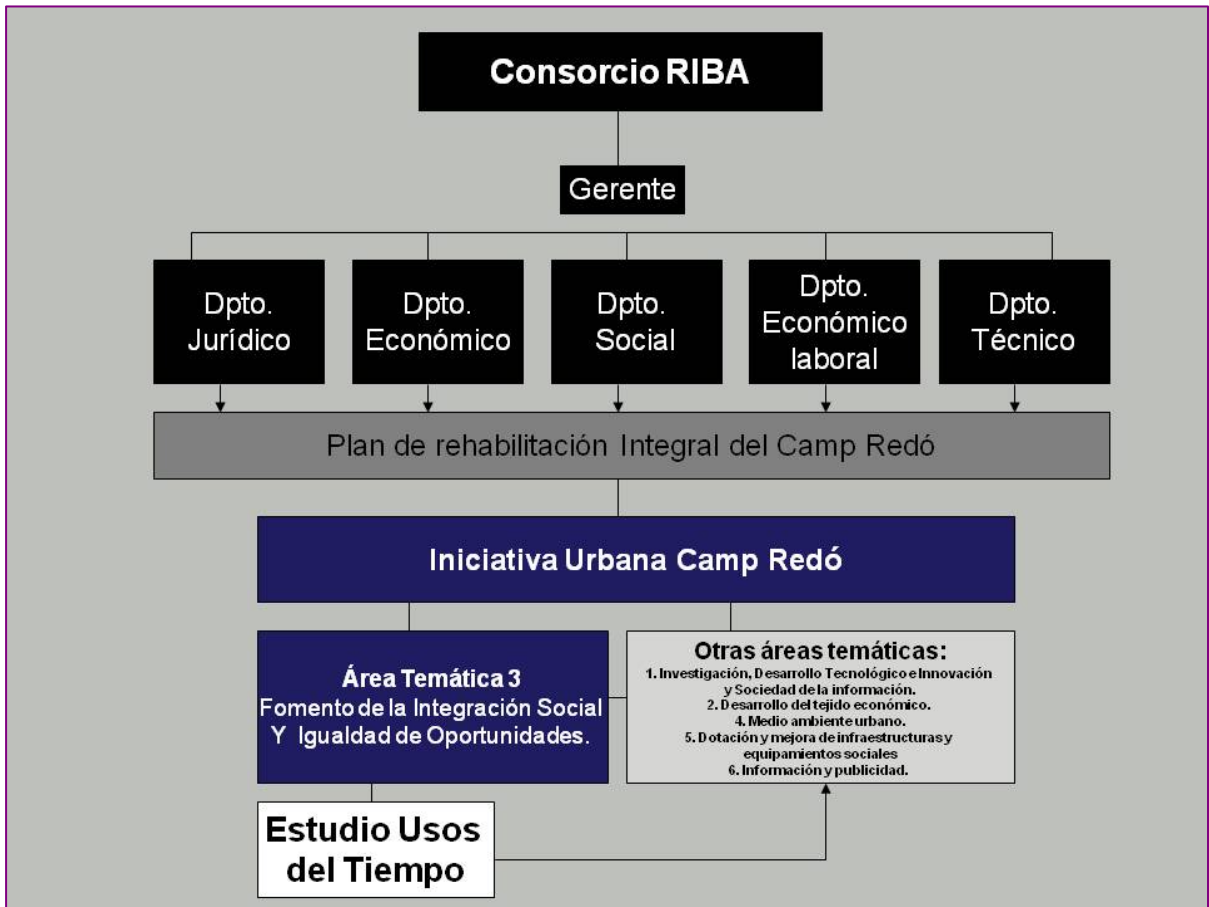




Presentación



El estudio de usos del tiempo en el barrio de Camp Redó ha sido realizado por el Consorcio RIBA, entidad pública que tiene por objeto **rehabilitar integralmente** (social, económico laboral, infraestructuras, equipamientos, nuevas tecnologías) los barrios más desfavorecidos de la ciudad de Palma.



Este proyecto recibe financiación del Fondo Europeo de Desarrollo Regional (FEDER), instrumento financiero de la comisión europea. Este fondo es una subvención a fondo perdido, y está gestionado por las administraciones públicas (central-autonómica y local) teniendo cada una de ellas un contingente asignado a priori para realizar proyectos en la zona. La finalidad que tiene es ayudar al desarrollo económico de las regiones deprimidas de la unión europea.



CARACTERÍSTICAS CONSORCIO RIBA

▶ ADSCRIPCIÓN

▶ TEMPORALIDAD INTERVENCIÓN

▶ TRANSVERSALIDAD

▶ MULTIDISCIPLINARIEDAD

▶ MODELO DE INTERVENCIÓN SOCIAL

▶ FINANCIACIÓN



Justificación del Estudio y Finalidad



La realización del Estudio de Usos del Tiempo supuso un punto de partida para:

- Establecer una metodología permanente de trabajo que ha fomentado por una parte la participación de la población y por otra la transversalidad entre los diferentes departamentos del Consorcio Riba .
- Sinergias con otras Regidurías/Áreas/Conselleries.
- Conocer las diferencias de género a través de los resultados de las encuestas y de las dinámicas grupales.
- Ajustar nuestras intervenciones a las necesidades y demandas de la población
- Justificar con datos cuantitativos y cualitativos nuestras actuaciones.



El objetivo del Estudio es conocer el uso del tiempo de las personas del barrio en relación a todas las áreas de su vida cotidiana y las dificultades para poder cubrirlas.

POBLACIÓN DIANA

1. Población residente en Camp Redó de 18 a 65 años.

2. Servicios, Entidades. Asociaciones, Empresas.

3. Regidurías/ Conselleries.

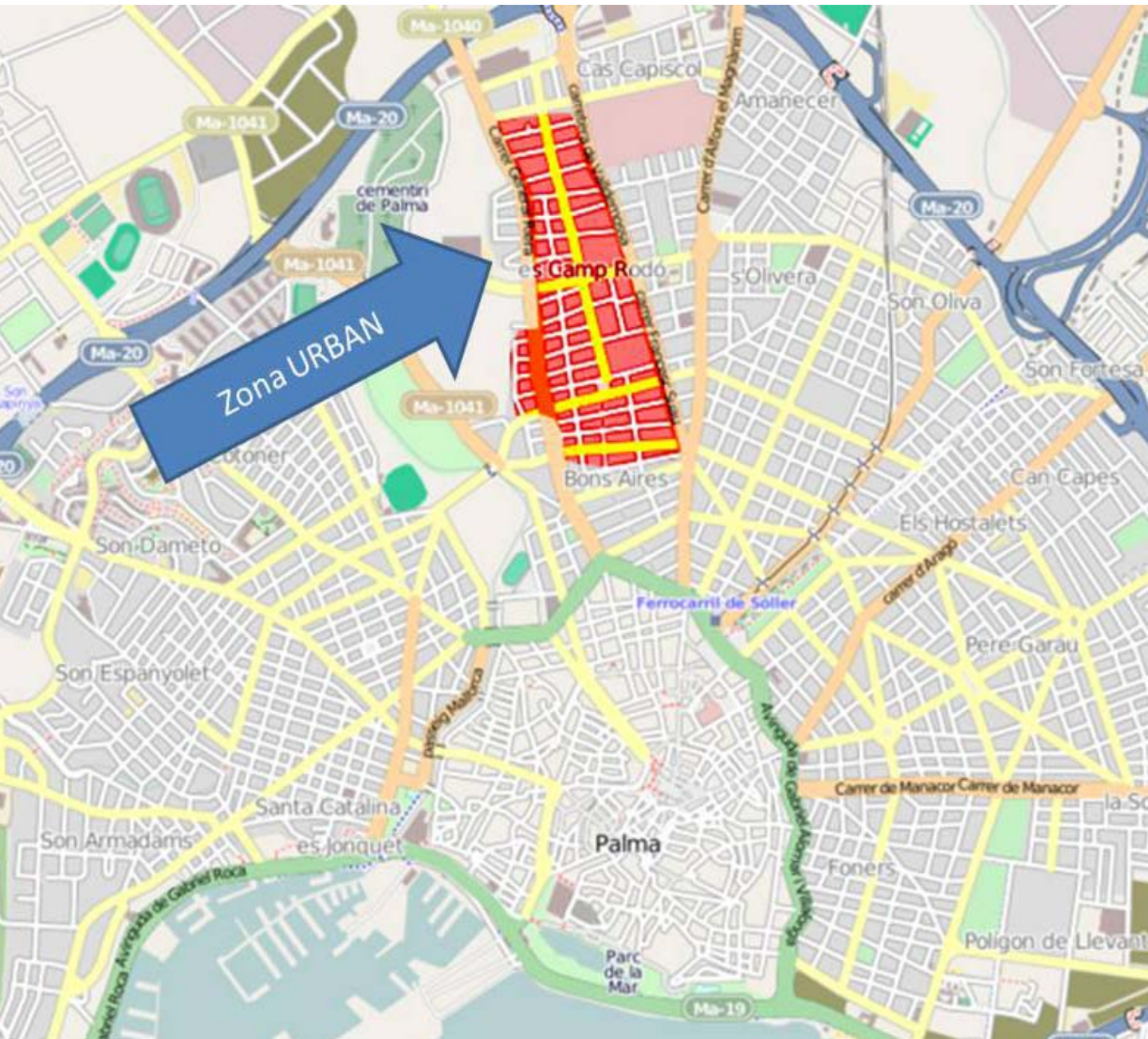


Zona de intervención



La población del Camp Redó es de 13.560 habitantes

3,21% en relación al total de Palma (421.900 habitantes)





Delimitación de la zona Urban- Camp Redó





Usos del Tiempo Camp Redó





Usos del Tiempo Camp Redó





568 VIVIENDAS DE COREA

1.354 habitantes, 9'91% respecto C.Redo y el 0'31% a Palma





Usos del Tiempo Camp Redó





Usos del Tiempo Camp Redó

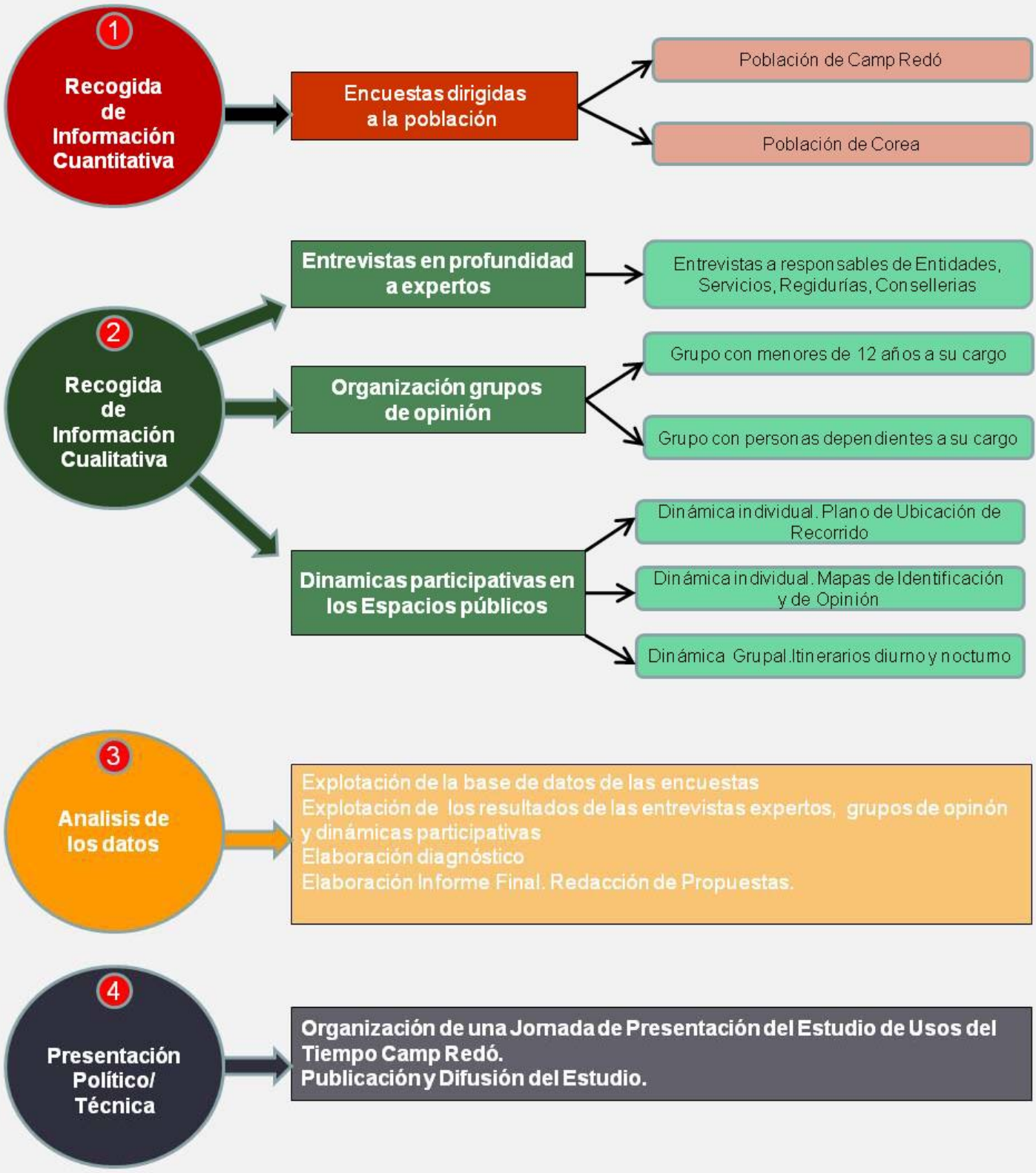




Metodología del Estudio



Usos del Tiempo Camp Redó





Contribuciones de los Departamentos

Dpto. Social

2 T. Sociales
Psicólogo

Coordinadora

Jefa Dpto.

Recogida y análisis de documentación.

Diseño del proyecto.

Diseño del cuestionario.

Diseños de las consultas a realizar en la base de datos.

Explotación de la base de datos de viviendas Corea.

Realización de entrevistas a expertos, entidades, servicios, Regidurías y Consellerías.

Organización e implementación de los grupos de opinión y de la realización de los itinerarios urbanos.

Elaboración del informe final: diagnóstico cuantitativo y cualitativo. Redacción de propuestas.

Dpto. Económico-Laboral.

informático
Economista

Jefe Dpto.

Diseño de la base de datos para las encuestas.

Formación interna para la explotación/consultas de la base de datos.

Participación en el diseño de la encuesta en el área de barrio y nuevas tecnologías.

Organización del grupo de expertos de empresarios de la zona.

Dpto. Técnico

Arquitecto téc.

Elaboración de los mapas del barrio para los grupos de opinión y los itinerarios urbanos.

Participación en las dinámicas de los grupos.

Las encuestas a la población de Camp Redó y de la zona de Corea fueron realizadas por una empresa externa a través de un contrato menor. El coste del mismo fue asumido en un 80% por el Departamento Social y en un 20% por el Departamento Económico-Laboral.



Desarrollo de las Fases I y II



FASE 1: Recogida de Información Cuantitativa

El procedimiento de muestreo es aleatorio y por cuotas de sexo, dada la hipótesis que el uso social del tiempo presenta un fuerte componente de género. Se plantean realizar 400 encuestas, de las cuales 300 en Camp Redó y 100 en la zona 1- Corea

El rango de edad de la población a encuestar esta entre los 18 y 65 años.

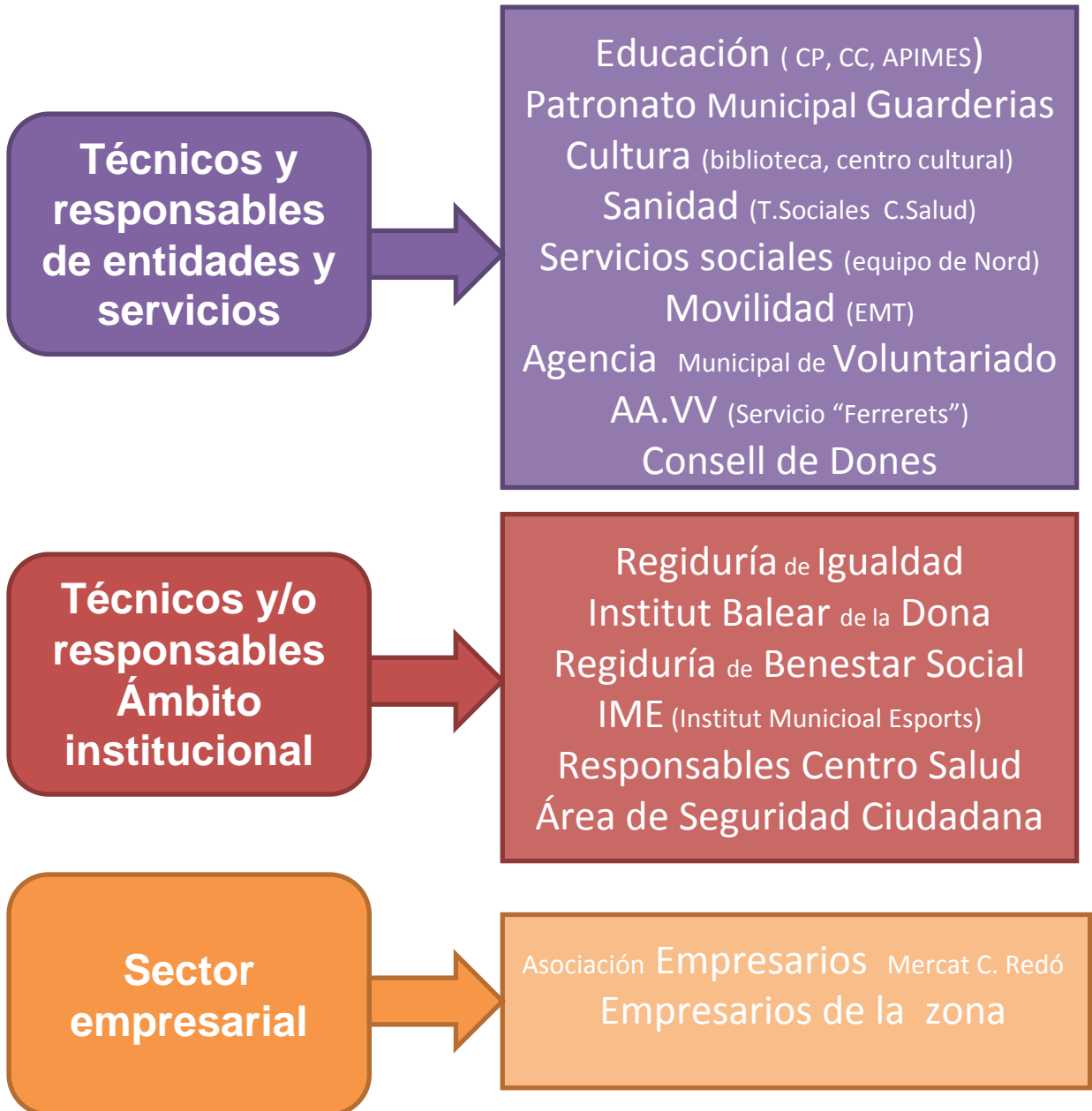
Cuestionario de 54 preguntas, distribuidas en los siguientes áreas:

1. Datos de identificación. Características socio demográficas
2. Organización personal.
3. Servicios disponibles / condiciones barri.
4. Servicios de apoyo a les persones.
5. Servicios administrativos
6. Actividades lúdicas, deportivas y culturales.
7. Actividades en los espacios públicos.
8. Uso de nuevas tecnologías.
9. Transporte y desplazamiento



FASE 2: Recogida de Información Cualitativa.

1- Realización de entrevistas en profundidad





2. Grupos de opinión

La realización de estos grupos se plantea con el objetivo de conocer la realidad (sobre el uso del tiempo) desde el punto de vista de la población residente no organizada.

- Grupo 1: población con cuidado de menores de 12 años.
- Grupo 2: población con personas dependientes a su cargo.



Grupo con menores 12 años



Grupo con personas dependientes a su cargo

Las temáticas que se exploran en los grupos van relacionadas con el tiempo dedicado a : trabajo profesional, trabajo doméstico, cuidado a hijos y/o personas dependientes, tiempo personal y tiempo de barrio (servicios y equipamientos).



3. Dinámicas participativas en los espacios públicos del Camp Redó.

3. 1. *Dinámica Individual. Plano de Ubicación de Recorrido.*

Conocer los recorridos más utilizados por los residentes del barrio.

Metodología: Se obtiene una imagen de la manera de recorrer el barrio por parte de los entrevistados/as. Las calles más utilizadas aparecen densamente marcadas respecto a las demás. Se solicita a cada participante que ubiquen en el plano los recorridos que realizan con más frecuencia. Participaron 24 personas, (15 mujeres y 9 hombres.)



Imagen dinámica individual





3. 2. Dinámica individual. Mapas de identificación y Opinión.

Ocio en los espacios públicos: plano del barrio donde gráficamente aparecen los espacios, calles, plazas, equipamientos. Se les solicita que identifiquen en el plano la zona o equipamiento del que hacen uso.

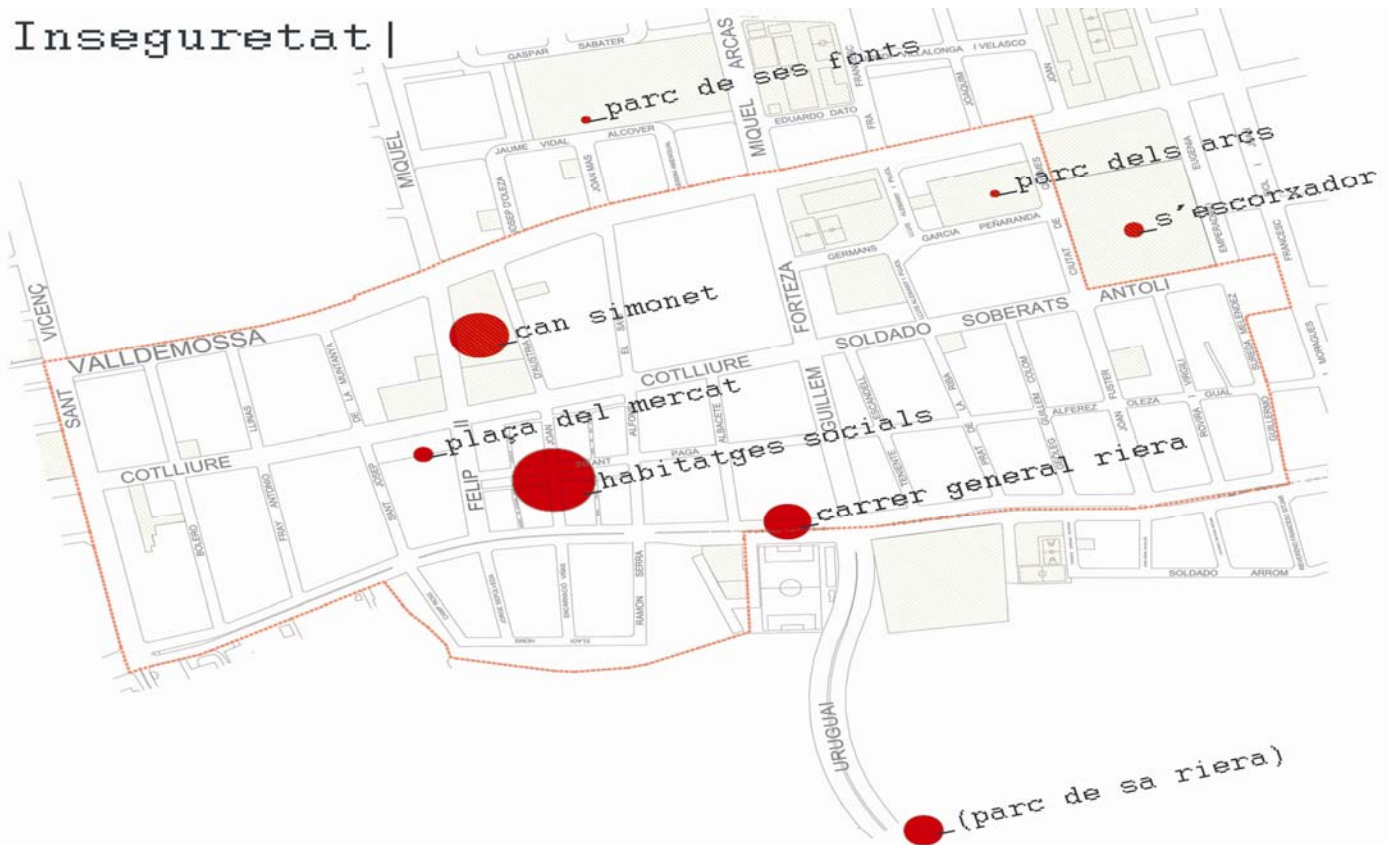
Participaron 41 personas (28 mujeres y 13 hombres)





Seguridad: Plano del barrio donde aparecen las zonas inseguras o percibidas como tal por la población: presencia intimidadora, zonas mal iluminadas, lugar solitario, no presencia policial (entradas/salidas colegios), rincones escondidos, zona sin visibilidad, tráfico rodado peligroso, etc. Participaron 20 personas (14 mujeres y 6 hombres).

| Inseguretat |





3.3. Dinámica Grupal. Itinerarios de grupo diurno y nocturno.

Conocer la opinión, valoración, percepción de los participantes sobre la seguridad del barrio, mantenimiento y accesibilidad.

Metodología: Se diseña un itinerario a partir de la información recogida en las dinámicas anteriores. Este itinerario recorre puntos aparentemente conflictivos y otros aparentemente seguros, mantenimiento, accesibilidad, estética urbana, sensaciones y experiencias vitales.



Itinerario Diurno



Itinerario Nocturno

Los itinerarios tienen una duración de una hora y media. Participaron 13 personas (6 mujeres y 7 hombres).



Proyectos y Actuaciones implementados a partir de los resultados del Estudio



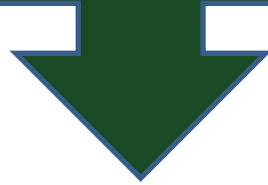
Conocemos la Opinión sobre los factores que dificultan y posibilitan la conciliación de la vida laboral, familiar y personal de **518** personas de **18 a 65 años**; y de **38 servicios/entidades y otras instituciones**.





Tiempo Personal, Familiar y de Barrio:

- Mayor información sobre las actividades culturales, de ocio y tiempo libre.
- Ofrecer aulas/espacios gratuitos a grupos, entidades y servicios



Punt d'informació

- .Atenció personal i telefònica per informar sobre:
 - . el procés del pla de rehabilitació integral al barri.
 - . els projectes socials, laborals, mediambientals i urbanístics.
 - . l'oferta d'activitats culturals i lleure al Camp Redó.
 - . Oferta d'aulas/espais a grups, entitats i serveis.
 - . Informació permanent mitjançant la nostra WEB.
- .Suport a tot l'equip en l'elaboració/edició de material audiovisual.
- .Gestió administrativa.



Tiempo Personal, Familiar y de Barrio:

- Detectar y abordar situaciones de familias en situación de riesgo social o exclusión.
- Incrementar los servicios de respiro familiar



Gent del Barri i Reallotjament

Dirigit a la població resident als habitatges socials del Camp Redó:

- . Contacte permanent amb les famílies que viuen als primers blocs que es renoven : informació de les bases reguladores, acompanyaments suport en las gestions, acords de permutes, compravendes...
- . Suport a totes aquelles famílies amb dificultats socioeconòmiques.
- . Acompanyament i suport en el procés d' integració de les famílies que, temporalment, canvien de barri,
- . Detecció i atenció a las famílies en situació de risc, amb especial atenció a la població major.
- . Visites i entrevistes a la tercera edat per informar-les dels nous equipaments: centre de dia i habitatges adaptats.





Tiempo Barrio, Espacio Público y Movilidad:

- Mejorar la limpieza de los espacios públicos y privados de la zona de Corea.
- Mejorar las zonas verdes e infraestructuras.
- Mejorar la seguridad ciudadana.



Mans a l'obra!

Dirigit, prioritàriament als residents dels habitatges socials del Camp Redó. Totes les intervencions es realitzen conjuntament amb la població:

- . Millorar i mantenir la neteja de la zona.
- . Ampliar i mantenir els nous espais enjardinats.
- . Fomentar hàbits per una bona convivència entre els veïns.
- . Oferir un servei de préstec d'eines de neteja i jardí a tots els residents.
- . Aconseguir , recollint les propostes dels veïns , que el nou espai creat a partir de la demolició del bloc XIII, sigui un espai que respongui a les necessitats manifestades per la població.
- . Coordinació amb tots els serveis municipals que millorar les condicions de la zona: EMAYA, Parcs i Jardins, Policia, Infraestructures...
- . Col.laboració permanent amb el programa de Mediambient.



Tiempo Familiar, Personal y Espacio Público:

- Fomentar la escolarización y prevención del absentismo escolar. Apoyo en el tránsito de primaria a secundaria.
- Incrementar actividades y servicios de Ocio y Tiempo libre
- Crear un “Casal d’infants i joves”



JovEspai

Dirigit als infants i joves per:

- . Incrementar l’oferta d’ activitats cuultural ide temps lliure.
- . Millorar les habilitats socials.
- . Prevenir l’absèntisme escolar.
- . Apropar i implicar a les famílies en el mon escolar.
- . Promocionar l’escolarització dels infants de 0 a 6 anys.
- . Donar suport als nins i nines en el tànsit a secundaria.
- . Coordinació i participación amb la Xarxa Infanto-Juvenil.





Tiempo de Barrio, Espacio Público y Movilidad:

- Favorecer la convivencia ciudadana.
- Fomentar la seguridad ciudadana: coordinación con Policía Local.



Mediació Veïnal

. Atendre les demandes de la població resident del Camp Redó, i prioritàriament els residents dels habitatges socials, pel que fa referència als conflictes veïnals que exigeixen una resposta ràpida per tal d'arribar a una solució conciliadora que faciliti la convivència i l'entendiment entre les parts implicades.

. Mediar prioritàriament en els conflictes de convivència entre veïns i veïnes, entre comunitats veïnals i amb problemes relatius a l'utilització d'espais públics.

. Promoure la cultura de la pau i els bons hàbits de convivència mitjançant l'organització de diferents activitats comunitàries.





Tiempo de Barrio, Espacio Público y Movilidad:

- Incrementar la oferta de actividades culturales- lúdicas.
- Crear un blog de entidades (facilitar la información sobre las actividades y servicios que ofrecen)



Camp Redó Actiu

Dirigit a tota la població del Camp Redó:

- . Contactar i entrevistar-se amb la població per recollir informació i evidències (fotografies, diaris, mapes..) de la història del barri. Organització del material per dur endavant una exposició.
- . Impulsar i fomentar activitats comunitàries per realitzar conjuntament amb totes les entitats i serveis del barri: Rueta 2011, festes del barri, jornades de portes obertes, dia de la pau...
- . Dinamitzar l'espai de la 3^a planta del Camp Redó, mitjançant l'organització de diferents activitats i fomentant l'ús d'aquest per part de grups, entitats, serveis...





Tiempo de Trabajo, Familiar y Personal:

-Favorecer el acceso al mercado laboral y a la formación de la población (con especial atención a las mujeres)



Pel teu camí

Dirigit als veïns del Camp Redó, amb especial atenció als residents dels habitatges socials, amb l'objectiu de treballar aspectes de formació bàsica i formació encaminada a la professionalització:

El nostre objectiu? Millorar la teva formació bàsica i ajudar-te a fer camí cap al teu futur professional.

En què et podem ajudar?

- No has nascut aquí? Aprèn i millora el teu castellà!
- Aprèn a llegir i escriure i millora la teva ortografia.
- T'ensenyam a xerrar i escriure en català.
- Organitzam cursos orientats a l'ocupació.



Barrio y Nuevas Tecnologías:

- Reducir la brecha digital en el barrio



- Creación de puntos **Wifi** en Corea y 3ª planta del Mercat C. Redó.
- Talleres gratuitos de competencias digitales (dirigidos a adultos, tercera edad, infancia y jóvenes)
- Ofrecer diferentes servicios informáticos: Uso libre de Internet, apoyo en la búsqueda de trabajo on-line (con orientadores laborales).



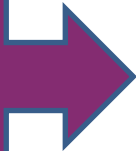
- Creación Plataforma **moodle** y enlaces de formación on-line (colgados de la página web de la Iniciativa Urbana C. Redó)
- Cesión del aula de formación informática a entidades y grupos del barrio.





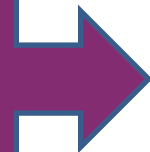
Otros Proyectos y Actuaciones de Interés:

Tiempo de Trabajo, Familiar, Personal



- Proyecto de Orientación Laboral C. Redó
- Actuación “Madres gitanas de Corea”
- Proyecto “Itaka”
- Proyecto de Psicomotricidad.
- Taller de empoderamiento para mujeres.
- Taller “Nuevas masculinidades” (dirigido a los jóvenes)
- Taller sobre la Ley de dependencia (dirigido preferentemente a mujeres)

Tiempo de Barrio, Espacio público y Movilidad



- Organización de talleres formativos becados:
 - Jardinería
 - Construcción (dirigido preferentemente a mujeres)
- Mejora del Parque de Can Simonet (infraestructuras y juegos infantiles)





La Transversalidad en los Proyectos



Linies d'Intervenció/Projectes Socials

LINIES D'INTERVENCIÓ PER PROJECTES SOCIALS

Social P R O J E C T E S	Mediambient	Urbanístic/Habitatge	Equipaments
	Mans a l'Obra!	Gent de Barri	JovEspai
	Inserció Formativa-Laboral Noves tecnologies		Camp Redó Actiu
	Fent Comunitats		Inserció Formativa-Laboral Noves tecnologies
	Mediació Veïnal		
	Els més Grans		
	Oficina d'informació/Europa + aprop/Ciutadania Activa		



Seguimiento de los objetivos. Propuestas 2014-2020

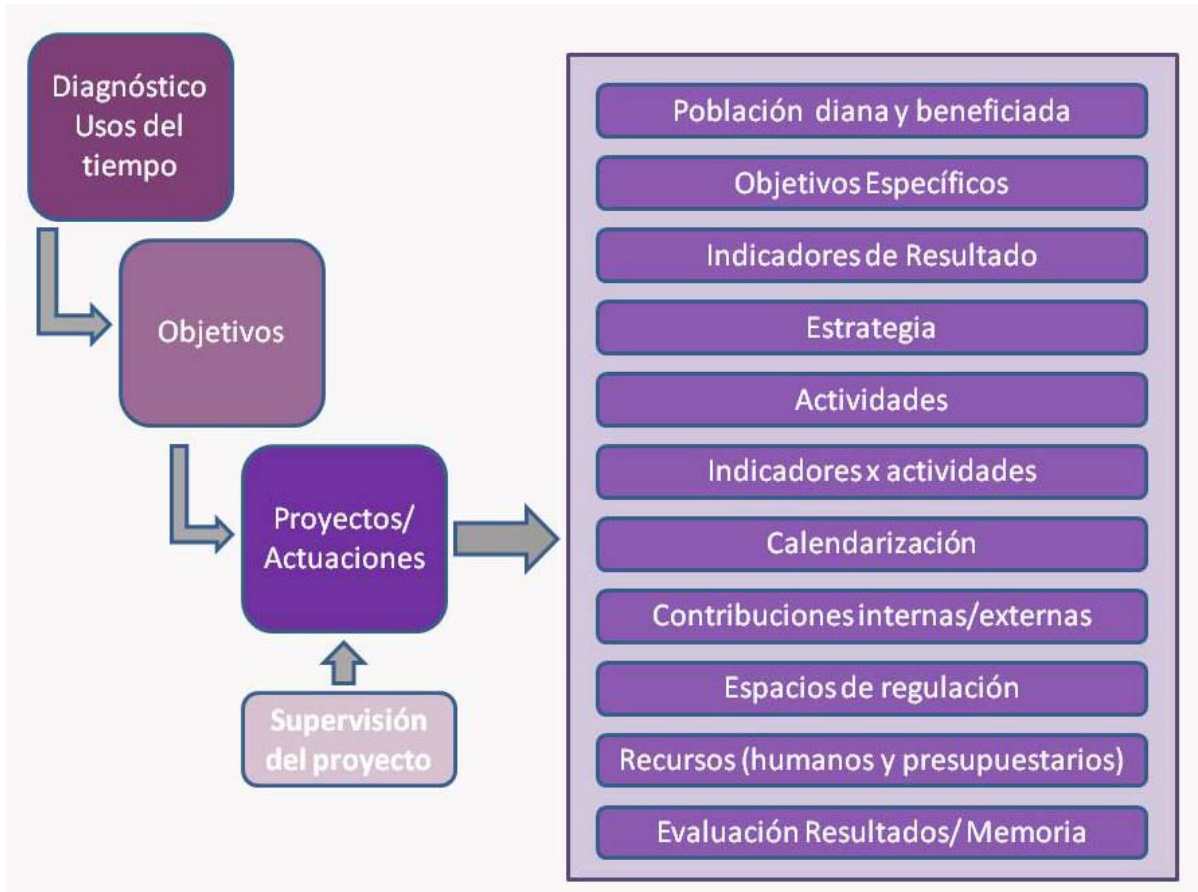


Consideraciones previas

- ✓ **Sensibilización** política
- ✓ **Adhesión** al Plan de Igualdad de Oportunidades municipal.
- ✓ **Formación** de los profesionales: Identificación de oportunidades en las intervenciones grupales y comunitarias para promocionar la igualdad de género.
- ✓ **Flexibilidad** horaria. **Adaptación** características y necesidades de la población.
- ✓ En relación a la **integración social** (área temática en la que enmarcamos los proyectos sociales) **no existen grandes diferencias por género.**
- ✓ Las **mujeres** son las grandes **protagonistas** de los proyectos sociales. Nuestros esfuerzos van más dirigidos a conseguir **igualar la participación masculina** en relación a la femenina. **Estrategias** que utilizamos:
 - Lenguaje no sexista.
 - Horarios adaptados a su jornada laboral.
 - Facilitar espacios de guardería
 - Sensibilización previa a las convocatorias mediante: refuerzo verbal positivo, dando convocatorias en mano, etc.
 - Agradecimiento/Devolución posterior a la participación.
- ✓ El **presupuesto**



Para entender como se realiza el seguimiento de los objetivos, previamente explicaremos la metodología que hemos seguido:



Los proyectos incorporan:

- Indicadores marcados por la Iniciativa Urban Camp Redó.
 - Indicadores de resultado vinculados a los objetivos específicos-
 - Indicadores por actividades.
 - Indicadores cualitativos (sobre el proceso y nivel satisfacción participantes).
- En determinados proyectos **desagregamos también por sexo**: la participación en todas las actividades específicas del proyecto, la edad de los participantes.



PROPUESTAS 2014-2020

- **Compromiso político** de participar en los planes municipales de Igualdad de Oportunidades.
- La **Igualdad de oportunidades** no debería estar ligada exclusivamente al área temática de Integración Social, debería ser un **área transversal a todas las áreas temáticas**.
- La realización de un **Estudio de Usos del Tiempo** es el punto de partida idóneo para, por una parte iniciar un **mainstreaming entre todas las áreas temáticas** y por otra parte disponer de un diagnóstico integral del barrio, garantizar la participación ciudadana y la implicación de las entidades, servicios, y áreas de la administración pública.
- La **implementación del Estudio de Usos del Tiempo**, siempre que sea posible, recomendamos (en función de nuestra experiencia) que sea íntegramente llevado a cabo **por personal propio**, ya que su conocimiento del entorno social, cultural, poblacional y su motivación e implicación es considerablemente más alta que la del personal de una empresa externa.
- Facilitar **indicadores estándares**, de esta manera es más sencillo enunciar y concretar los objetivos y los indicadores de resultado.
- Nuevos indicadores de seguimiento: Cruzar el **sexo con todos los demás indicadores**.
- Los **informes de seguimiento** anuales deberían **desagregar todos los datos por sexo**, así como valoraciones cualitativas.



Muchas
Gracias
por vuestra
Atención!



Madrid, 14-03-2013